

あじさい



神戸徳洲会病院広報誌「あじさい」

「きちんと知りたい」

鼠径ヘルニア



当院のデイケア、ご紹介します！
“通所リハビリテーション”

コラム
特例承認制度とは？

— いつ、いかなるときも、最新最善の治療を —

私たちは地域医療を担う病院として
365日24時間体制で
患者さまの受け入れを行っています。

医療法人沖繩徳洲会

神戸徳洲会病院

住所 Address

〒655-0017 神戸市垂水区上高丸1-3-10

Tel 078-707-1110

Fax 078-707-7719

Web kobetokushukai.org



交通 Access

- JR/山陽電鉄 垂水駅より
山陽バス/神戸市バス[2・3・48・171]系統に乗車、
バス停『千代が丘』『細道下』下車すぐ
- 神戸市営地下鉄 学園都市駅より
山陽バス/神戸市バス[48・171]系統に乗車、
バス停『千代が丘』下車すぐ
- 第二神明道路 高丸ICより約3分
- 神戸淡路自動車道 垂水JCTより約15分

駐車場 Parking

- 病院地下に45台分の自走式駐車スペースがあります。
原則として「外来患者さま」用とさせていただきます。
駐車スペースに限りがあるため、入院患者さまやお見舞いの方は、
可能な限り公共交通機関をご利用ください。
- 高さ制限で車高1.9m以上の車は入場ができません。
 - 駐車料金は最初の1時間までが無料、1時間以降30分ごとに100円が加算されます。
 - 外来患者さまは3時間まで無料です。診察終了後のレジ精算時に駐車券を提示して割引処理を受けてください。
 - 夜間は地下駐車場からエレベーターで病棟へ上がることはできません。正面玄関へお回りください。(21時から翌朝6時まで停止)

診療科目 Medical Courses

診療科目	専門外来
総合内科／総合診療科／外科／消化器科 脳神経外科／婦人科／循環器内科／心臓血管外科 整形外科／泌尿器科／神経内科／小児科	鼠径ヘルニア外来／呼吸器内科／膠原病リウマチ外来 糖尿病外来／人工透析／尿失禁外来 肝臓外来／女性カウンセリング

診察時間 Consultation Hours

	診療時間	受付時間	月	火	水	木	金	土	日
朝診察	9:00～12:00	8:00～12:00	○	○	○	○	○	○	休
夜診察	17:00～19:00	16:30～19:00	○	○	○	○	○	休	休
婦人科のみ	17:00～20:00	16:30～20:00	○	○	○	○	○	休	休
脳神経外科	9:00～12:00	8:00～12:00	○	休	○	休	○	休	休

※婦人科の夜診療時間と夜受付時間は20:00までです。
※脳神経外科/婦人科/ペースメーカーチェックなどの昼診察受付時間(12:00～15:30) 専門外来については、各科曜日によって異なりますのでお問い合わせください。

01 目次

きちんと知りたい
「鼠径ヘルニア」

02 当院のデイケア、ご紹介します！

通所リハビリテーション

05 特例承認制度とは？

07 季節を美味しく

いつものそうめんに、簡単栄養プラス

08 医療の現場から

新入職者を迎えて

09 information

編集前記

春の穏やかな午後、ふと気がつき軒下を見ると、1匹の野良の子猫が威嚇しながら、私を見て鳴いていました。この時期は鳥の繁殖時期でもあり、子猫を見つけカラスなどが襲ってくるかもと思いつけることにはしたのですが、一向に親猫が迎えに来る気配がありません。このままでは、うちで飼うことになるか？と、家族で相談することになりました。そんな時、訪れた郵便屋さんが「Sさん、親猫居ますよ」と。そして郵便屋さんが軒下の子猫を取り上げて親猫に見えるだろう場所へ移すと、一瞬にして2匹は走り去り何処かへ消えてしまいました。

それから数時間後、屋外で私に向かって「ミャーミャー」と鳴く先ほどの親猫に気がつきました。「よかったね」と自然と言葉が出てきました。私が声をかけて間もなく、親猫は去って行きました。これは、もしかして子猫を助けてくれてありがとうと言っているのかな？ 助けたのは私ではなかったのですが…。

新型コロナウイルスで、人間社会がギスギスし、電車で咳・クシャミを少しでもするものなら、人の視線が怖いなか、TVの感動シーンのような光景を実体験し、心休まるひとときでした。 S.M

cover photo MEMO

「向日葵に四十雀」

“シジュウカラ”は夏の季語。昔から人間に馴染みのある鳥です。松尾芭蕉も「老の名のありとも知らで四十雀」と詠みました。“初老”の名が付いているとは知るはずもない、という意味の句です。江戸時代ならともかく、令和の現在、40代は初老と呼ぶにはまだ若い気がしますね。



きちんと
The right knowledge for the people
知りたい



そけいへるにあ
鼠径ヘルニア

「鼠径ヘルニア」を
ご存知ですか？

鼠径ヘルニアは一般的に「脱腸」とも言われます。そう言われてはじめて症状を想像できる人が多いのではないのでしょうか？ そんな「鼠径ヘルニア」について詳しく知り、その原因・症状や治療法について解説します。

ネズミの通り道？

鼠は文字のとおりネズミ。“径”は小道や細道といった「通り道」の意味があります。つまり「ネズミの通り道」ということ。でもネズミって？ ネズミは男性の生殖器である睾丸を意味しています。足の付け根あたりを“鼠径部”といいますね。それは生殖器の通り道がある部分ということです。

病名の本来の意味

“ヘルニア”の語源はラテン語で、「飛び出す」という意味。「体内の器官が本来あるべき部位からはみ出る病態」を指しています。意味をまとめると、「睾丸が通った所から腸が飛び出す」という意味になります。

※ヘルニアといえば、「椎間板ヘルニア」を思い起こす人が多いのではないのでしょうか？ ヘルニアは、〇〇ヘルニアといった様々な病名に適用される言葉で、例えば所謂“でべそ”は「臍(さい)ヘルニア」が正式な病名にあたります。





鼠径ヘルニアの原因・症状を知る

脱腸Ⅱ子どもの病気 ではありません

鼠径ヘルニアの手術は、毎年推定14〜16万件。ところが子どもの病気と思ひ、恥ずかしがって受診しない人も多く、潜在的な患者数は数倍とみられています。実際の患者数は成人のほうが多く、全体の80%は男性です。女性の場合は20〜30代の若い世代にもみられるという特徴があります。女性患者に若い世代が目立つのは、生理などの性周期と関連しているからと推測されています。また、中年以降の女性に多い大腿ヘルニアは、「嵌頓」になりやすいので注意が必要です。

胎児のときにできる通路「腹膜鞘状突起」

胎児期に足の付け根の通り道（鼠径管）に腹膜が延びて通路を作ります。それを「腹膜鞘状突起」と言い、誕生前には自然に閉じます。しかし、誕生後も腹膜鞘状突起が閉じないまま残ると、そこに臓器が滑り出てきてしまったり子どもの鼠径ヘルニアはこのタイプです。男子は腸が出ることで多く、女子は腸以外に卵巣や子宮が出ることもあります。多くは生後3ヶ月から1歳までに約80%が改善します。1歳までに自然治癒しない場合や、1歳以降に初めて発症した場合は、自然に閉鎖する可能性はほとんどないので、小児科・小児外科を受診しましょう。

2通りの手術法

当院では鼠径ヘルニア治療における手術法として、鼠径部切開法手術と腹腔鏡手術の2通りの方法を行っています。

鼠径部切開法手術は、脱出部位の上を4〜5cm切開し筋膜の孔に伸びた腹膜を処理し、筋膜の前にメッシュ（プラスチックの網）を置いて孔をふさぎます。（図3）

これに対して腹腔鏡手術では、脱出のある鼠径部は切開せず、臍部とその両脇に3箇所1cm弱の孔を開け、1箇所から腹腔鏡と呼ばれるカメラを、両脇の孔から鉗子（マジックハンドのような器械）を挿入して、モニターを見ながら手術を行います。お腹の中から観察し、腹膜を切開・剥離し、筋膜を内側からメッシュで孔を塞ぎます。（図4）

それぞれ手術法にはメリット・デメリットがあり、患者さまの状況により選択します。腹腔鏡手術は、傷が小さく手術直後の回復が早い・術後の患部の違和感が少ない、などの理由で早期の社会復帰が望めます。しかし、手術には全身麻酔が必要

突起が残っていると、そこに臓器が滑り出てきてしまいます。子どもの鼠径ヘルニアはこのタイプです。男子は腸が出ることで多く、女子は腸以外に卵巣や子宮が出ることもあります。多くは生後3ヶ月から1歳までに約80%が改善します。1歳までに自然治癒しない場合や、1歳以降に初めて発症した場合は、自然に閉鎖する可能性はほとんどないので、小児科・小児外科を受診しましょう。

加齢の影響が引き起こす 鼠径ヘルニア

腹壁の構造は、表面から皮膚・皮下脂肪・筋膜・腹膜前脂肪・腹膜の順になっています。年齢を重ね腹筋が落ちると、腹壁が一番弱い鼠径部の筋膜に負担がかかり、腹膜が押し出され腸が飛び出てきます。（図1）立ち上がる・持ち上げるなど、腹部に力が加わった弾みで出やすくなります。肌表面からの膨らみの大きさはピンポン球や鶏卵く

らいと人それぞれで、触ると柔らかく手で押したり身体を横にすると、大抵は引っ込んでしまいます。そのため不安を感じながらも、放置している方が少なくありません。次第に同じ症状を繰り返すようになり、膨らみも大きくなって引きつるような痛みを感じることもあります。一般的に、鼠径部の痛み・脱出の不快感・見た目がよくないなどの症状で困っている場合は手術で改善することができます。

腸閉塞の危険もある ヘルニア嵌頓に注意

これまでは元の位置に戻っていた腸が、飛び出した隙間に嵌ったまま戻れなくなる「ヘルニア嵌頓」になることがあります。（図2）嵌頓状態から腸が狭窄して腸閉塞になると激しい痛みや酷い場合は敗血症などを引き起こし緊急手術を要することがあります。緊急手術はリスクが高くなることもあり、脱出が大きくなると嵌頓の危険が高い患者さまは、

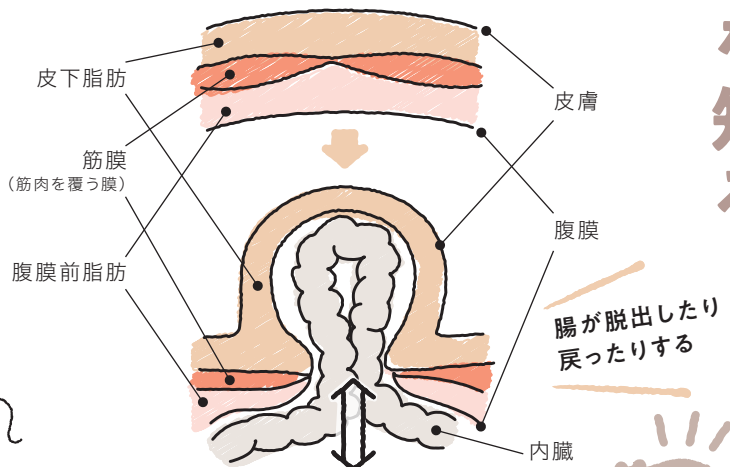
そのため、鼠径部切開法と比べると手術手技は煩雑で、やや時間が長い傾向にあります。そのため、下腹部の手術を繰り返し受けた方や前立腺摘出手術を受けた方、出血傾向の強い方、そして極端にご高齢の方には勧めにくいのが事実です。逆に鼠径部切開法は、局所麻酔で手術が可能で、全身麻酔が躊躇われる心肺機能が低下した患者さまや、超高齢の患者さまには有用です。いずれにしろ、数ヶ月〜年単位の長期で考えると成績はほとんど変わらないとされ、患者さまの状況によってどちらかの手術を選択しています。

当院での手術について

当院では手術の際、主に全身麻酔を行います。鼠径部切開法手術は脊椎麻酔（いわゆる半身麻酔）も可能ですが当院ではあまり行っていません。

状態のよい患者さまでは日帰り手術、もしくは1泊入院手術が可能です。術後、数日〜1週間程度は創部（鼠径部切開法手術では鼠径部の切開した部分、腹腔鏡手術では孔の部分）の痛みがあります。日常生活は問題なく、安静に寝

図1 正常な腹壁の断面図



鼠径ヘルニア状態の断面図

図2 ヘルニア嵌頓状態の断面図

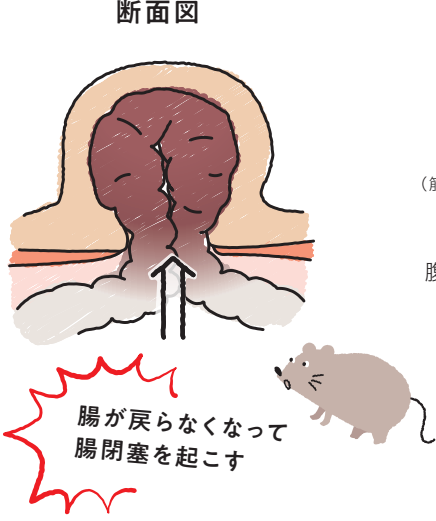
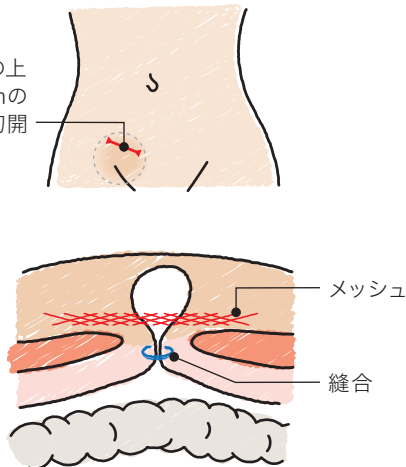
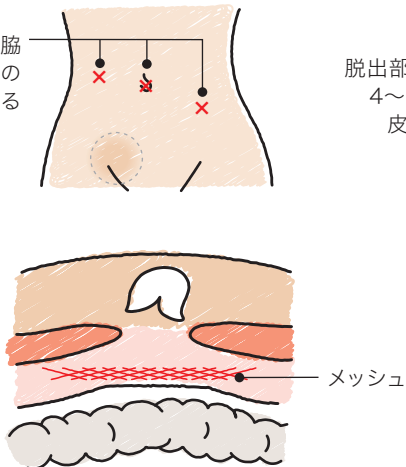


図3 鼠径部切開法手術

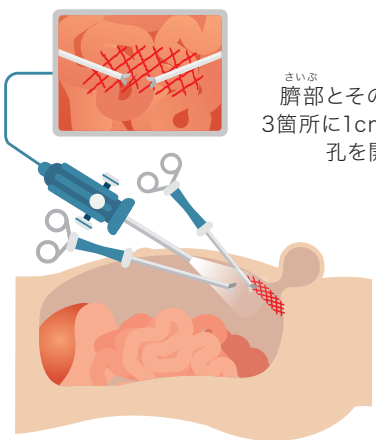


鼠径部切開法手術の断面図

図4 腹腔鏡手術



腹腔鏡手術の断面図



神戸徳洲会病院 院長・外科
富田 雅史

当院が運営する 通所リハビリテーション(デイケア)の強み

- その1 医師はもちろんのこと、リハビリテーション専門スタッフ、看護師、介護士など、多くの人材を確保しています。
- その2 病院に併設されている通所リハビリテーションなので急な体調不良にも対応できます。(診療科のないデイケアの場合、救急搬送となります。)

安心!

当院の通所リハビリテーション(デイケア)の内容

利用可能日 月曜日～土曜日(但し、年末年始は休み、祝日は開所)
利用時間 午前9時20分から午後3時50分
場所 神戸徳洲会病院 デイケア室(3階)

当院のデイケア、ご紹介します!

通所 リハビリテーション

デイケアとデイサービスの違い

デイケアとは DayCare

「通所リハビリテーション」と呼ばれています。

在宅で生活している要介護者、要支援者が施設に通い、日帰りで心身機能の維持向上や回復、認知機能の改善を目的としたリハビリテーション(健康管理業務)を行う介護保険サービスです。

理学療養士や作業療養士などのリハビリの専門職が在籍しているのが特徴で、レクリエーションなどによる身体機能アプローチなどを中心にサービスを受けることができます。他にも医師1人以上、看護師、介護士が常駐しており、チームとなって利用者をサポートします。

対象者は、要介護1～5の在宅の方で、リハビリテーションが必要と医師が判断した方。要支援1～2の在宅の方は、「介護予防通所リハビリテーション」を受けることが可能です。

知ってる?

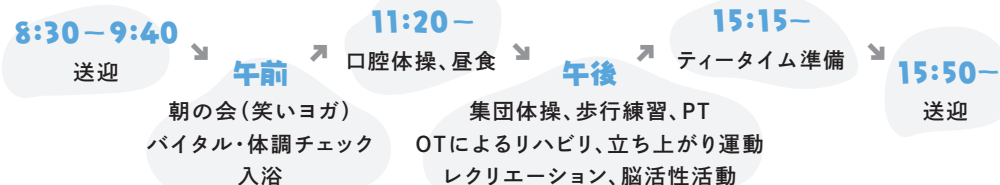
対象者

デイサービスとは DayService

「通所介護」と呼ばれています。

日常生活のケア(食事や入浴)が中心で、医師の常駐は必要なく、外出して他の人と交流しながら過ごすことで利用者の社会的な孤立感を解消し、ストレス解消、運動を促進するレクリエーションや、利用者家族のレスパイト(身体的・精神的負担の軽減、息抜き)を図ります。

通所リハビリテーションの1日



利用料金

※病院と同じメニューの昼食代金(おやつ含む)450円は利用料に含まれています
 ※6時間以上7時間未満

1ヶ月あたり

要支援1(週1回)	要支援2(週2回)
1,834円	3,873円

1日あたり

要介護1	要介護2	要介護3	要介護4	要介護5
714円	853円	990円	1,152円	1,312円

主な取り組み

- 1 ご自宅でもできる体操の指導(持ち帰りリハビリ)
- 2 **垂水ウォーキングラリー**(歩いた距離だけすごろくを進めゴールを目指す)
- 3 お品書き風感染対策
- 4 立ち上がり**50回**(生活に必要な立ち上がり動作の強化)
- 5 **1日1笑**をモットーにしている

当院の特徴

1日の利用者数
10~13人

リハビリスタッフによる
個別指導1回の所用時間
20~30分

※ドクターからの指示によるリスク管理も行い、身体機能向上に努めています。

※転倒防止、肺炎予防を基本とし、生活動作指導としています。

垂水ウォーキングラリー

歩行訓練をより楽しく行うための、ゲーム形式の歩行訓練です。すごろくボードを作成し、1マス20mで設定。廊下を1往復すると2マス進むことができます。病院から垂水区の地名を通ってゴールを目指します。

お問合せ

介護認定がまだの方、いつでもご相談をお受けいたします。デイケアに関してのご質問、ご相談、ご見学、空き状況についてもお気軽にお問合せください。皆様のご参加をお待ちしております。

TEL 078-707-1675 **直通** FAX 078-707-7719

デイケア室 小西・清水まで

お気軽に
どうぞ!

季節を美味しく

Summer

管理栄養士 栄養科
春名 香里

いつものそうめんにも、簡単栄養プラス

これからの季節、頼りになるのが、手軽に作れて喉ごしが良く食べやすい「そうめん」。暑い夏を乗り切るにはしっかりバランスよく食べる事が大切ですが、そうめんだけでは栄養が偏ってしまいます。そうめんにかけるだけで必要な栄養が簡単に摂れる、夏にぴったりな一品をご紹介します。

サバと薬味で、 栄養たっぷりそうめん

●材料 (1人分)

- そうめん …………… 1~2束
- A 鯖の水煮缶 …………… 1/2缶
- 大葉 …………… 1~2枚
- おろし生姜 …………… 小さじ1
- 青ねぎ …………… 15g
- いりごま …………… 好きだけ
- ごま油 …………… 小さじ1
- B めんつゆ …………… 100ml (ストレートで)

●手順

1. そうめんを湯がく。
2. 鯖の水気を軽く切り、食べやすい大きさにほぐす。
3. 大葉は細切り、青ねぎは小口切りにしておく。
4. 「A」の食材を混ぜ合わせ、湯がいたそうめんの上に乗せる。
5. めんつゆを上からかける。
6. お好みで、七味唐辛子をかけてもOK。
※ミニトマトはお好みで

POINT ①

鯖などの青魚に多く含まれるEPA・DHAという脂肪酸(n-3系脂肪酸)は、抗炎症作用や中性脂肪の合成を抑制する作用、心疾患・脳血管疾患を予防する作用など、多くの効能が明らかにされています。これらは体内でつくられない為食事からの摂取が不可欠です。

POINT ②

大葉がもつ爽やかな香りから食欲増進作用が期待できます。またβ-カロテンが多く含まれ、これは皮膚や粘膜の健康維持・抗酸化作用に効果があります。紫外線が気になる夏にぴったりの食材です。

POINT ③

しょうがには免疫力を高める効果や、血行促進作用から内臓の働きを良くしてくれる効果等があり、暑さでバテそうな身体を中から強くしてくれます。



そうめんだけでなく、冷奴にのせたり、ご飯に混ぜてもおいしいですよ。



薬剤師
近藤 綾香

新型コロナウイルス感染症で注目される、 特例承認制度とは？

新型コロナウイルス感染症により、日々厳しい状況が続いております。世界の製薬企業では予防薬、治療薬について研究・開発が着々と進められていますが、厚生労働省の承認がなければ、医薬品は国内で治療に用いる事が出来ません。今回は、海外製の新型コロナウイルス治療薬「レムデシビル」を国内で使用出来るように、今年5月2日に改正された政令「特例承認制度」についてご説明します。

特例承認制度とは？（「医薬品医療機器等法」の第14条3第1項より）

- ① 病気の拡大防止のために早期に使用する必要がある
- ② ほかに治療方法がない
- ③ 海外で販売等が認められている

上記の要件を満たす場合に、通常の過程を簡略化し、特別に医薬品の使用を承認する制度です。

この制度は、これまでは新型インフルエンザに対する医薬品のみでした。また対象国も、日本と同じ水準をもつ、イギリス、フランス、ドイツ、カナダのみでした。この度、新型コロナウイルス感染症に関わる医薬品を早期に使用できるように、対象医薬品に新型コロナウイルス治療薬を、対象国にアメリカが追加されました。そして「レムデシビル」が承認され、重症患者さまに使用出来るようになりました。

薬を承認する3つの過程

通常、国内での医薬品承認制度は、3つの過程があります。

① 薬の開発と試験

製薬企業は、医薬品の候補となる化合物を作り、4段階の試験を行います。

- 第1段階 非臨床試験：有効性・安全性の確認を行う（動物対象）
- 第2段階 第I相試験：安全性の確認を行う（少人数の健康な男性対象）
- 第3段階 第II相試験：有効性・安全性の確認を行う（少人数の患者対象）
- 第4段階 第III相試験：第II相試験で得られた結果をもとに、より多くの患者さまに使用した場合の安全性・有効性を確認する（多数の患者対象）

皆さんがよく耳にする「治験」とは、人を対象とした試験（第2~4段階）を指します。

② 試験データの確認

製薬企業は、試験結果をまとめて医薬品医療機器総合機構（以下PMDA）に審査を依頼します。PMDAは、薬として認めて良いかどうか、専門家を交えてデータや根拠の分析を行います。

③ 承認

PMDAから審査報告を受けて、厚生労働省が医薬品として承認を行います。こうして約10~20年かけて、新しい医薬品が開発されます。



いかがでしたでしょうか？ 様々な感染症予防対策、治療薬、ワクチンが実を結び、一刻も早く新型コロナウイルスの脅威から世界が解放されますように…。



「ご寄贈のお礼」

この度の新型コロナウイルス感染症対策にあたり、下記の企業様から、心温まる商品を頂きました。誠にありがとうございました。

トーラク株式会社様より	手軽でおいしい神戸スイーツ「神戸プリン」
村松製茶様より	静岡県牧之原市産 新茶
フマキラー株式会社様より	「アルコール除菌プレミアム ウイルシヤット」
ダイワ運輸株式会社様より	キャンピングカーの貸し出し
その他近隣の方々よりマスク等の寄付を頂きました。	

ありがとうございました。

医療法人沖繩徳洲会 神戸徳洲会病院
院長 富田 雅史

「院内医療講演について」

当院では、2月末より医療講演を中止しております。
講演希望の方々には大変ご迷惑をおかけしております。
今後、「3密」の状況を判断し、対策を行いながら講演を再開する予定です。
講演再開のご案内は、ホームページならびに、医療講演の案内を希望されている方にはハガキにてお知らせいたします。

神戸徳洲会病院では、定期的に医療講演を行ったり、個別の出張医療講演のご依頼も承っております。
お気軽にお問い合わせください。

お問合せ：総務課/広報担当 Tel. 078-707-1110 (代表)



医療の現場から 新入職者を迎えて

神戸徳洲会病院では、毎年4月にシーサイドホテル舞子ビラ神戸で入職式を行っています。当日は新入職者と同じく、4月1日に院長に着任された富田院長から挨拶をいただき、新型コロナウイルスによる感染対策のもと、医療従事者としての責任と決意を胸にした入職式となりました。今後も、新しい仲間とともに全職員で地域医療を支える存在として頑張っております。



院長 富田 雅史



看護部長 中村 美津



事務長 青木 一郎

「令和2年度 新入職オリエンテーション」

日時 令和2年4月1日(水) 8:30-12:30
場所 シーサイドホテル舞子ビラ神戸

1. 院長挨拶
「医療人として～新入職者を迎えて」
2. 辞令交付
3. 感染対策室より
「手指衛生の対策についての講義」
4. 中村看護部長より
「個人情報について」
5. 総務課より
「就業規則」

屋食後、各部署に戻り就業